

| théâtre

centre dramatique national
de Montluçon
région Auvergne-Rhône-Alpes
direction Carole Thibaut

Le Secret

Dossier
pédagogique

à partir de 13 ans • durée 1h15
texte Thomas Howalt • mise en scène Fanny
Zeller • avec la Jeune Troupe des Îlets #3

des Îlets |

Scène 1 – La cuisine, samedi 14 février

Dehors, une tempête de neige fait rage. Sur le mur du fond, une porte et une large fenêtre donnent sur une cerisaie. D'un côté, une porte mène à la salle à manger. De l'autre, une autre porte mène vers l'intérieur de la maison. Un corps sans vie gît sur le sol, recouvert d'un tissu. Donna, 16 ans, regarde la tempête au-dehors. Rianne, 14 ans, tente avec insistance d'utiliser le téléphone accroché au mur, mais il n'y a pas de tonalité. Pitt, 10 ans, est assis à côté du poêle, les jambes repliées sous lui. Ils sont tous les trois en pyjama et en robe de chambre.

DONNA. – Ça ne va jamais s'arrêter ?

PITT. – Là, c'est vraiment pas drôle.

RIANNE. – (moqueuse) « Là, c'est vraiment pas drôle ! »

PITT. – Mais quoi, c'est vrai, Rianne !

RIANNE. – Évidemment que c'est pas drôle, c'est une putain de catastrophe !

Rianne raccroche, excédée.

PITT. – C'est bien ce que je voulais dire.

DONNA. – Bizarre. En plein jour, on ne voit même pas le tronc des arbres.

PITT. – Elle ne dort pas, Donna..

DONNA. – D'une certaine façon si, elle dort.

PITT. – Non, n'importe.

DONNA. – Quoi.

PITT. – Quoi ?

DONNA. – Non, n'importe quoi.

PITT. – C'est bien ce que j'ai dit.

DONNA. – Non, tu as dit « Non, n'importe », et puis plus rien.

PITT. – Non, n'importe.

DONNA. – Non, n'importe QUOI.

RIANNE. – Bon, qu'est-ce qu'on fout, là ?

Le Secret – extrait 1/3

Sommaire

- p. 2 Extrait 1/3
- p. 3 Distribution
- p. 5 La pièce
- p. 6 Extrait 2/3
- p. 7 Références & inspirations
- p. 8 Biographies
- p. 9 Propositions de ressources pédagogiques
- p. 10 Pour prolonger la pièce
- p. 11 Comment accompagner une classe au théâtre ?
- p. 12 Extrait 3/3

Distribution

Écriture

Thomas Howalt (éditions Théâtrales Jeunesse)

Traduction

Catherine Lise-Dubost

Mise en scène

Fanny Zeller

Interprétation

La Jeune Troupe des Îlets #3 : Claire Angenot, David Damar-Chrétien, Olive Malleville & Solal Viala

Création sonore

Simon Zaderatzky

Création lumière

Thomas Boudic

Construction décor

Fleurinès Vial, Frédéric Godignon

Création costumes

Stéphanie Manchon

une production du théâtre des Îlets – centre dramatique national de Montluçon – région Auvergne-Rhône-Alpes

–

photos d'illustration © DR

remerciement tout particulier à Sophie Faivre, professeure relais du théâtre des Îlets, pour sa précieuse contribution à la réalisation de ce dossier pédagogique


ACADÉMIE
DE CLERMONT-FERRAND
*Liberté
Égalité
Fraternité*


PRÉFÈTE
DE L'ALLIER
*Liberté
Égalité
Fraternité*


MON
CO
E
MONTLUÇON
COMMUNAUTÉ


MONTLUÇON


La Région
Auvergne-Rhône-Alpes


ALLIER
BOURBONNAIS
Le Département



La pièce

En rentrant à la maison, leur mère n'est plus là. Ou plutôt si mais elle ne bouge plus. Son corps inanimé gît sur le carrelage de la cuisine. Ainsi commence *Le Secret*, pièce de l'auteur danois contemporain Thomas Howalt, en forme de thriller psychologique et réaliste. Et pourtant cette histoire pourrait être un conte. Un conte noir comme souvent sont les contes.

Maman est morte, papa n'est pas là, que reste-t-il des enfants ? Comment faire quand les parents ne sont plus là pour assurer leur rôle et prendre soin ? C'est ce que traite au plus près ce **récit social trempé dans un suspense redoutable. Une fable à hauteur d'enfants.** Des enfants de pères différents, absents ou défaillants, que la disparition d'une mère confronte d'un coup à eux-mêmes.

Alors pour éviter les services sociaux, les trois orphelin·es se serrent les coudes et décident de se débrouiller seul·es. De taire le cataclysme auquel fait face la maisonnée endeuillée. Dehors, une tempête de neige fait rage. La fratrie n'en est que plus isolée. Seul un voisin, unique adulte dans les parages, vient les visiter. Mais il ne faut surtout pas qu'il sache. Alors malgré lui il devient une menace. Un danger pour le fragile équilibre qu'ils tentent de reconstituer. Une cellule familiale cabossée au sein d'une cerisaie perdue au fin fond des bois. À l'intérieur, on s'organise pour survivre. La moindre chose prend une importance capitale. Faire cuire un œuf est une épopée. Le moindre micro événement

est une aventure. Tout s'apprend sur le tas et dans la solidarité. Les deux ados et leur petit frère grandissent plus vite que prévu, leur alliance est une force mais le fardeau est infiniment lourd. Ce secret est un encombrant bagage. Chacun fait comme il peut et l'on découvre et reconstitue le puzzle de leur histoire au fil de monologues intimes qui nous dévoilent leurs casseroles et l'envers du décor.

Semé d'embûches, le chemin de ce trio plus soudé que jamais est une leçon de vie en accéléré. Dans un univers de fable désenchantée, l'écriture crue, quotidienne et banale de Thomas Howalt s'incarne dans un huis clos initiatique qui propulse brutalement une fratrie dans le monde des adultes. Fanny Zeller, rompue au jeune public, s'attaque ici à des problématiques éminemment adolescentes, à ce passage obscur d'un âge à un autre, du monde de l'enfance à celui des adultes.

Entre-deux bancal et inconfortable. Et dans ce hiatus infernal, cette zone floue où grandir se transforme en épreuve, elle apporte son regard et s'empare des enjeux de l'histoire avec tact, accompagnée par la Jeune Troupe des Îlets #3 qui fait de sa jeunesse une force et interprète ces personnages battants dans une proximité sensible. Une tragédie qui vire au polar où, chacun et ensemble, ces êtres en devenir vont au bout d'eux-mêmes.

Marie Plantin

Scène 4 – Réflexion de Rianne

RIANNE.- Sans déconner, c'est l'endroit le plus glauque que je connaisse, ici. Une baraque pourrie au milieu d'une plantation de vieux cerisiers. Le noir, on aurait dit qu'il suintait des branches mouillées et qu'il dégoulinait des nuages, même en plein jour.

Violets, ils étaient, les nuages. On revenait juste du buffet de la gare où on avait bouffé de la merde. Tu parles d'un burger! Un burger de province, ouais.

Pourrave, le troquet. Non, ça avait rien à voir avec l'annonce. Mais bon, c'était peut-être ... c'était cool à sa façon. Un peu glauque. Il y a un an, à peu près.

En mars. Elle était trop contente. Je l'avais jamais vue comme ça. Elle l'avait achetée. Trop fière. On allait déménager. Un nouveau départ.

Putain, ce que je l'ai détestée d'avoir fait ça!

Le Secret – extrait 2/3

À voir & à écouter

Références & inspirations

Films

Frères – Olivier Casas

Captain Fantastic – Matt Cross

Ma vie de courgette (film d'animation) – Claude Barras
(adaptation du roman *Autobiographie d'une courgette* de Gilles Paris)

Musiques

Morning Roots – Guillaume Poncelet

When orange in the Sky – Fabrizio Paterlini

Calm now – Archive

Für Alina partie 2 – Arvo Part

Autumn in Paris – Jan Baars

Maison enneigée du Maine © Samuel Emrys Evans

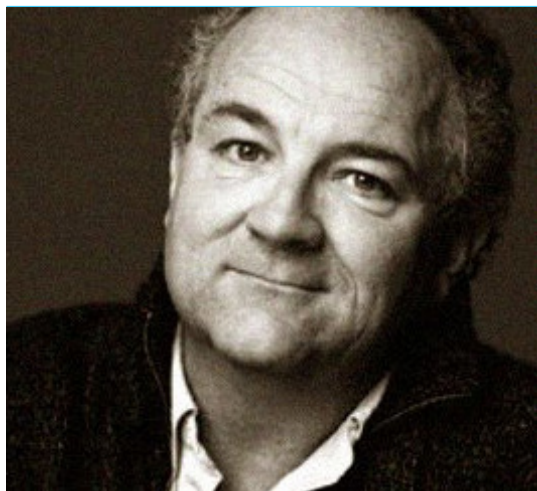


La Maison isolée © Em' aquarelle



Biographies

Thomas Howalt



Né en 1961, Thomas Howalt œuvre dans son pays, le Danemark, dans plusieurs domaines. Scénariste de films et de jeux vidéo, il possède sa propre maison de production. Il enseigne l'écriture et la mise en scène à l'École Nationale du Cinéma. Producteur, auteur et metteur en scène de théâtre, il est nommé en 2010 pour le prix Reumert (équivalent des Molières) du meilleur auteur pour *Le Secret* dont il a signé l'adaptation cinématographique réalisée par Morten Køhlert (2012). Ce texte est le seul à ce jour à être traduit en français.

Fanny Zeller

Fanny Zeller se forme au Conservatoire du 20^e arrondissement de Paris sous la direction de Pascal Parsat, avant de rejoindre L'ESCA (École Supérieure de Comédiens par Alternance). Elle joue entre autre sous les directions d'Hervé Van Der Meulen, de Carole Thibaut, Ema Drouin, Clément Beauvoir, Vincent Tavernier, Léa Perret, Aurore Évain...

Parallèlement metteuse en scène, elle monte en 2014 avec Charles Leplomb *Murmures de Pieuvres* de Marilyn Matteï puis en 2015 *J'irai twister sur vos tombes* d'Astien Bosche.

Artiste associée à la Maison de la Poésie de Paris en 2018, elle y monte et joue tout au long des saisons 2019/2020 *Les Grands Entretiens* : une série d'entretiens littéraires autour de grandes figures de la littérature du 20^e siècle. S'en suivra une tournée de plus de deux ans dans plusieurs festivals littéraires et théâtraux, avec notamment la création d'un nouvel opus au Panthéon, à la BnF et au Théâtre des Halles d'Avignon. Depuis 2018, elle est artiste associée au CDN de Montluçon. Elle y travaille avec la Jeune Troupe des Îlets avec qui elle met en scène de nombreuses lectures et créations En & Hors : *Un endroit où aller* de Gilles Granouillet, *En voiture Simone!* de Mohamed Rouabhi (série théâtrale à destination des marchés), *Tout ça Tout ça* de Gwendoline Soublin, *Le Garçon à la valise* de Mike Kenny. En mars 2024 elle crée *Poucet, pour les grands*, de Gilles Granouillet, avec la Jeune Troupe #4, repris en tournée En & Hors les murs cette saison 24/25.



Propositions d'activités en classe

Autour du texte

Collège / cycle 4 / 4^e – 3^e

Croisement, le français et les arts : « le spectacle vivant »

Culture littéraire et scientifique : « faire dialoguer les œuvres »

Découvrir, étudier « les grandes questions humaines soulevées par les œuvres littéraires »

Classe de 4^e : « individu et société : confrontations de valeurs »

Classe de 3^e : « individu et société : confrontations de valeurs »

Lycée professionnel / CAP

Français : « se dire, s'émanciper, s'affirmer »

Suivre les étapes de construction personnelle dans un récit de formation

Lycée professionnel / 2^{de} professionnelle

Français : « dire et se faire entendre : la parole, le théâtre, l'éloquence »

Lycée professionnel / 1^{re} professionnelle

Français : « lire et suivre un personnage »

Avant & après la représentation

Autour des personnages

Activité après la représentation, à l'aide des souvenirs de chacun·e :

- identifier et nommer chaque personnage
- attribuer un personnage à chaque groupe
- établir un portrait physique et moral de ce personnage
- reconstituer son parcours dans la pièce
- identifier précisément les éléments qui nous permettent de comprendre (dialogues, costumes, mise en scène...)
- présenter chaque personnage et son parcours
- définir et nommer les réactions de chaque personnage aux événements
- identifier les relations entre les personnages

Aller plus loin, avec le texte :

- en déduire la construction de la pièce, les ressorts dramatiques
- chercher dans le texte les indices précis, linguistiques, après la recherche dans les souvenirs

Garder des traces écrites :

- le vocabulaire spécifique du théâtre
- une carte mentale de chaque personnage
- un schéma présentant tous les personnages, avec leurs caractéristiques et leurs relations

Avant d'aller au théâtre :

- Lire un choix d'extraits, par exemple
 - extrait 1 : *la scène d'exposition – La cuisine, samedi 14 février* [voir p. 2]
 - extrait 2 : *scène 4 – Réflexion de Rianne* [voir p. 6]
 - extrait 3 : *scène 28 – la cuisine, samedi 17 avril* [voir p. 12]
- repérer des éléments linguistiques permettant d'élaborer des hypothèses concernant les décors, l'ambiance, les lumières, les costumes...
- proposer aux élèves de représenter ces hypothèses par un schéma, un croquis, un dessin...

Après la représentation :

- comparer les hypothèses avec la représentation
- discuter des choix (mise en scène, scénographie, lumière, costumes, jeu des comédien·nes)
- apprendre le vocabulaire spécifique au théâtre et à la représentation théâtrale

Lors des temps de retour sur la pièce, après la représentation, différents thèmes vont émerger, selon les groupes, les âges, les classes...

Cette pièce évoque notamment :

- le rapport à la mort, selon les âges de l'enfance et l'adolescence
- comment faire famille ? sans père, sans mère, sans parent
- le·s rôle·s et les place·s des adultes
- ce que l'on sait, ou pas, de ses parents

Autres pistes

• Ressentez par petits groupes toutes les problématiques que vous pourriez rencontrer si du jour au lendemain, sans y être préparé, vous deviez vous gérer seul chez vous : comment effectuer les tâches quotidiennes, comment cuisiner, comment trouver de l'argent, comment gérer les courses, les factures, etc. Imaginez quelles seraient les embûches rencontrées et comment pourriez-vous les contourner.

• Racontez ce qui serait arrivé à chacun des trois personnages s'ils avaient appelé les secours dès le départ pour déclarer le décès de leur mère.

• Le récit est rythmé par les réflexions de chacun des enfants (monologues), qui nous éclairent sur la manière dont ils vivent la disparition. Pitt s'adresse dans l'une de ces réflexions directement à sa mère : imaginez une lettre à un proche disparu (imaginaire ou non). Qu'auriez vous envie de lui dire ? Ou un monologue nous livrant vos sensations suite à cette disparition. À défaut, ou en complément vous pouvez choisir une musique (avec paroles ou non) .

Pour prolonger la pièce

Lire le-s livre-s puis étudier et comparer le traitement des thématiques communes.

Thématique : cacher une mort et garder le corps avec soi

Reste, Aline Dieudonné, éditions Collection Proche

Thématique : vivre, survivre, sans parent

Dans la forêt, Jean Hegland, éditions Gallmeister, collection Totem

Thématique : vivre en fratrie après la mort d'un ou des parent-s

Quatre Sœurs, Cati Bauch & Malika Ferdjoug, éditions Rue de Sèvres



Comment accompagner une classe au théâtre ?

Vous avez décidé d'amener vos élèves voir un spectacle au théâtre des Îlets ? Voici quelques indications pour vous accompagner dans cette expérience et ainsi permettre aux élèves et à vous-même de profiter pleinement de cette sortie.

L'avant-spectacle

En amont de la représentation, il est important de donner aux élèves des renseignements sur le spectacle qu'ils et elles vont voir. Cela leur permet d'avoir des premières clefs de compréhension de la pièce et de créer chez eux un sentiment d'attente.

À cette fin, la médiatrice du théâtre ou un membre de l'équipe artistique viendra faire une intervention en classe environ une semaine avant la représentation. Il ou elle expliquera les différentes spécificités du spectacle vivant et présentera les différents thèmes de la pièce, en prévenant des éléments qui pourraient surprendre les élèves.

Le jour du spectacle

Le soir de la représentation, arrivez au théâtre au maximum un quart d'heure avant le début du spectacle. Cela vous permettra de récupérer vos billets à l'accueil, de faire passer vos élèves aux toilettes et assurera un début de représentation à l'heure et dans de bonnes dispositions. Le spectacle *Le Secret* se déroule dans la grande salle du théâtre des Îlets, ce sont les membres de l'équipe qui vous placeront.

Avant d'entrer en salle, vous pouvez rappeler à vos élèves les comportements à adopter pour permettre un bon déroulement au spectacle :

- les téléphones portables doivent être éteints
- il est interdit de prendre des photos ou vidéos de la pièce, de manger ou de boire en salle.
- les émotions sont, elles, les bienvenues, mais les discussions pendant le spectacle seront gardées pour la rencontre avec les artistes ou pour le chemin retour.

Lorsque les lumières de la salle s'éteignent, c'est le signe que le spectacle va commencer et que les élèves doivent se mettre dans une position d'écoute. La fin du spectacle est marquée par un noir, suivi par le salut des artistes. Les élèves peuvent alors applaudir. Si les élèves ont apprécié la pièce, il est possible de faire « un rappel », c'est-à-dire continuer d'applaudir pour encourager les artistes à venir saluer une seconde voire une troisième fois. Ils et elles peuvent aussi se lever pour faire une *standing ovation*.

L'après-spectacle

Si vous le souhaitez et en avez le temps, nous pouvons organiser une rencontre bord-plateau avec les artistes de la pièce juste après la fin du spectacle. Cet échange est l'occasion pour les élèves de poser leurs questions sur la pièce, son processus de création, ses choix de mise en scène et de donner leurs avis et impressions. La médiatrice du théâtre ou un membre de l'équipe artistique peut également se déplacer en classe dans les jours qui suivent la représentation pour discuter de la pièce avec les élèves.

Si vous êtes intéressé-e par l'une ou l'autre de ces propositions ou si vous avez des questions, sachez que la médiatrice au théâtre des Îlets, **Cécile Dureux**, se tient à votre disposition pour accompagner tout au long de votre organisation.



Scène 28 - La cuisine, samedi 17 avril

*Donna est en train de faire un gâteau d'anniversaire.
Pitt est assis sur le rebord de fenêtre. Rianne va chercher des sodas dans le cellier. La table d'anniversaire est dressée.*

RIANNE. – On n'est pas Crésus, quand même !

PITT. – Alors je n'aurai pas d'autres cadeaux ?

RIANNE. – D'autres cadeaux ?!

DONNA. – Arrête de le faire marcher.

PITT. – Moi je ne trouve pas ça drôle, un nouveau pantalon et une BD !

DONNA. – C'était juste un cadeau du matin.

RIANNE. – Oui, mais alors on veut te voir avec !

PITT. – Oh non !

DONNA ET RIANNE. – Un défilé ! Un défilé !

PITT. – Bon, d'accord, mais alors il y aura un cadeau quand je redescendrai ?

DONNA. – OK.

RIANNE. – Mais dépêche-toi !

PITT. – Je vais battre mon record ! Tu chronomètres ?

Rianne fait un petit numéro avec le chrono de sa montre.

RIANNE. – À vos marques, prêt, partez !

PITT. – ZOUOUM !

DONNA ET RIANNE. – Allez ! Allez !

Pitt sort de la cuisine en courant et monte les escaliers quatre à quatre.

Le Secret – extrait 3/3

Contacts

• Pour vos réservations scolaires, ateliers, rencontres & toute demande :

Cécile Dureux – relations publiques /
scolaires : c-dureux@cdntdi.com
04 70 03 86 14

**• Pour tout accompagnement
pédagogique :**

Sophie Faivre – professeure relais :
s-faivre@cdntdi.com
06 83 09 46 90

Adresse

espace Boris-Vian, 27 rue des Faucheroux,
03100 Montluçon